

# RAPPORT D'ACTIVITÉS

FRÉQUENCE  
ÉCOLES

Intervenir  
auprès des  
publics

Organiser  
des  
événements

Concevoir  
des  
dispositifs

Accompagner  
les  
territoires



*Assemblée générale 2023*

# En 2022,

l'association Fréquence écoles a continué de développer considérablement son activité et à structurer son modèle de services, avec de nouvelles embauches et une consolidation de son modèle économique.

## Nous retenons en particulier les points suivants.

### → Le pôle de design pédagogique s'est particulièrement développé en 2022

- ◆ soit pour répondre au besoin de clients qui cherchent à s'appuyer sur l'expertise renforcée de Fréquence écoles en ce qui concerne l'éducation aux médias numériques
- ◆ soit pour améliorer la qualité de nos dispositifs et le niveau de documentation
- ◆ soit pour diffuser ces contenus dans une logique d'intérêt général.

- 
- **La stratégie de formation longuement travaillée** est désormais finalisée et parée pour son développement afin de permettre d'outiller et de qualifier massivement les professionnels de l'éducation en France, et les formateurs de formateurs.
  - **L'édition de Super demain** a été unanimement saluée, et a permis la mobilisation d'un public toujours plus important.
  - **Le pôle recherche de l'association a démarré son activité**, avec l'embauche de Pauline Reboul et la réalisation de deux missions de recherche pour des partenaires nationaux, s'intéressant principalement au développement des compétences d'éducation au numérique des enseignants.
  - **L'association a consolidé le fonctionnement de sa filiale**, et le développement du groupe Fréquence écoles, administrativement comme structurellement.
-

# ÉDITO

Se renforcer, atteindre la maturité, structurer.... les mots de 2022 signent un état d'esprit. Comme une forme d'équilibre pour l'association, qui, pourtant, en cumulé avec Futur composé, voit son chiffre d'affaires dépasser les 2M d'euros. Le chiffre a de quoi faire peur pour une association que j'ai connu à 60 000 € ...

Et pourtant non. Car la croissance s'est accompagnée et s'accompagne d'évolutions importantes et stabilisatrices. FE avance à pas rapides mais avec bâtons de marche. Le travail et la présence de Pauline et Julien aux côtés de Dorie n'y est pas pour rien. Elle a permis la mise en route et permet l'application des idées et des échanges du séminaire d'il y a 2ans. Une meilleure gestion RH, une meilleure définition des fonctions et rôle de chacun qui ont pour conséquence une évolution, un élargissement de l'équipe avec des options de salariat stabilisatrices. Sans nuire à l'adaptabilité, la fluidité nécessaires au travail dans une structure aussi engageante et engagée que FE. Conséquence : une augmentation d'activité et une préparation des deux événements NEC et Super Demain, avec l'engagement et quelques débordements inhérents à l'événementiel, mais sans la tension et l'insupportable fatigue de l'année précédente.

NEC à Lens a été un moment fort de contacts et de discussion sur l'insertion numérique qui est devenu de fait, une des clefs de l'activité de Fréquence écoles, tant l'éducation au numérique ne peut s'envisager et prendre corps sans résoudre pour tous, la question de l'accès. Super Demain devenu « Festival du numérique et des enfants » a révélé par son titre même l'ambition sous-jacente de toutes ces années exploratoires : la maturité ainsi atteinte doit se confirmer désormais, avec l'inventivité et le dynamisme de Fréquence écoles pour ne pas s'endormir et se scléroser. Les fondamentaux de l'association ne sont, pour autant, pas abandonnés, bien au contraire : Rezo, Educonum, conférences parents, Insupportable portable, ateliers, interventions, créations comme La maille, La ressourcerie ou les Mini demain. Les ingrédients sont là et la dynamique demeure.

2022 a vu, enfin, les prémisses d'un pôle recherche où la rigueur et l'exigence propres à Fréquence écoles vont pouvoir compléter sans les éteindre les expériences et les pratiques de terrain.

Les évolutions de l'activité vont, me semble-t-il avec le renforcement et l'affirmation de la vie associative qui n'a pas encore atteint, elle, la maturité... mais qui en prend le chemin avec l'investissement réaffirmé des administrateurs. Ils ont pu, grâce au travail de Pauline, redire pourquoi et comment ils souhaitaient rester engagés. Nul doute que l'année qui vient verra des échanges renforcés entre administrateurs et équipe, des réflexions partagées, et grâce aux apports de la réflexion collective et « coachée », se construire, en collaboration, une stratégie gage de pérennité du projet et des ambitions de cette formidable association.

Pour Dorie, 2022 restera sans doute une étape personnelle : l'accès à la présidence de la Mednum n'est à mon sens pas pour rien dans les évolutions de Fréquence écoles. Le cordon ombilical est là, fort, majeur, en place. Mais un tel engagement national ne peut être neutre pour le dimensionnement, les modes de fonctionnement et de gouvernance de la maison mère...

2023 s'écrit dans la continuité de 2022. L'acquisition d'un local donne une « force tranquille » à l'association, scelle une forme de pérennité. La tenue d'un nouveau séminaire va conforter dynamique et équilibre de l'équipe comme du CA. Engagement, travail, exigence, valeurs partagées, enthousiasme, énergie, vivacité, inventivité, bonne humeur aussi ... les moteurs de Freq sont toujours là, l'avenir une fois encore est ouvert.

Merci à Dorie son dynamisme, son exigence et sa chaleureuse présence.  
Merci à Pauline, Julien, Margot, Christophe, Angela, et tous ceux de l'équipe, votre travail et votre engagement car il en faut pour vivre chaque jour dans une structure comme Fréquence écoles  
Merci à vous tous de vivre et poursuivre ensemble cette aventure collective et toujours renouvelée de Fréquence écoles...

— Dominique Mégard-Marchalot

Présidente de Fréquence écoles

---

# SOMMAIRE



## 1. En 2022, quelle évolution des activités de Fréquence Écoles ?

- L'évolution de notre offre de services
- La structuration d'un pôle recherche
- Retour sur super demain : l'année de la maturité
- Le développement de l'accompagnement territorial

## 2. En 2022, quelle évolution des activités de Fréquence Écoles ?

- ESJA : le développement d'un commun
- NEC : une nouvelle édition mobilisatrice
- Le développement de la vente de dispositifs clefs en main

## 3. L'équipe et la vie associative

- Une équipe qui s'étoffe et se structure
- Des interventions pour partager notre vision

## 4. Nos ambitions 2023

---

### Les datas de Fréquence écoles et de Futur composé en un clin d'oeil :

€ **2 098 000** € € € € € € €

le chiffre d'affaire  
Fréquence écoles + Futur composé

€ € € €

**12 126**

enfants, adolescents  
et parents touchés

**597**

professionnels touchés  
par les formations Fréquence  
écoles

+

**3 200**

aidants touchés par la formation  
[Etsijaccompagnais.fr](http://Etsijaccompagnais.fr)



**12**  
valises et **27**

dispositifs vendus



**2 200**

acteurs et actrices impliqués  
tout au long de l'année dans la  
démarche NEC



**12 000**

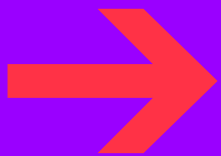
visiteurs uniques  
sur le site Super Demain



.....

**EN 2022,  
QUELLE ÉVOLUTION  
DES ACTIVITÉS DE  
FRÉQUENCE ÉCOLES ?**

.....



# L'ÉVOLUTION DE NOTRE OFFRE DE SERVICES



## L'évolution de notre offre de services

Activité historique de l'association, l'offre de service s'appuie en 2022, sur trois activités principales :

- **L'intervention** auprès du jeune public, des jeunes adultes, du grand public
- **La sensibilisation et la formation** des professionnels de l'éducation
- **La vente d'ingénierie pédagogique** de dispositifs, d'outils et de modèles de formations documentées.

En 2022... l'offre de service, c'est :

**3 887**

enfants et adolescents sensibilisés lors de

**72**

ateliers organisés en milieu scolaire et extra-scolaire

**476**

professionnelles formées lors de 22 formations

**50**

jeunes adultes accompagnés dans le cadre d'ateliers d'inclusion numérique

**889**

parents touchés grâce à l'organisation de 41 conférences pour répondre à leurs questions

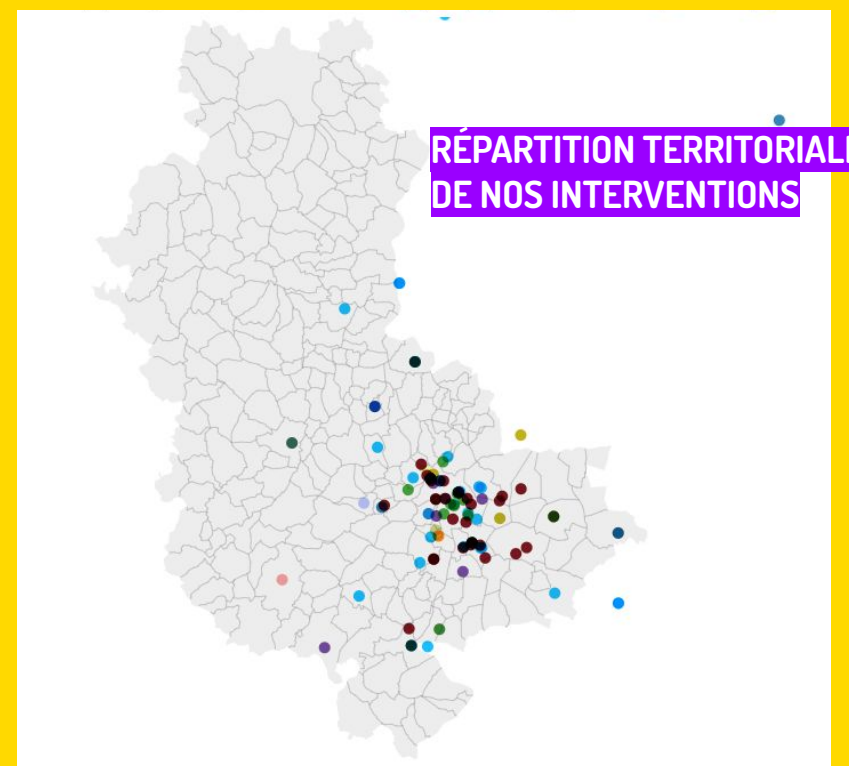


## En ce qui concerne le déploiement de nos interventions

Les interventions en milieu scolaire et au sein de structures d'éducation populaire permettent de tester les dispositifs mais également, grâce à ces actions de terrain, de faire remonter les problématiques - comme les usages - observés durant les interventions ... pour consolider nos dispositifs et ainsi les transmettre aux professionnels pour un essai dans le cadre de la stratégie de formation.

Secteur des professionnels qui ont le plus fait appel à nos services d'interventions en 2022 :

- 37% : Les collectivités
- 24% : L'éducation populaire
- 36% : L'éducation nationale
- 3% : Le médico-social



### LES 4 INTERVENTIONS LES PLUS MOBILISATRICES





## Zoom sur l'offre de formation formalisée et certifiée Qualiopi

Sans la maîtrise de ces mondes médiatiques et numériques, et la compréhension de l'expérience qu'en font les enfants et les adolescents, **les professionnel.le.s de l'éducation, du travail social, de la parentalité** sont en difficulté face aux problèmes rencontrés par les publics qu'ils accompagnent. **Ils formulent massivement des inquiétudes et un besoin d'accompagnement.** Ces difficultés concernent celles des parents dans la relation qu'ils entretiennent avec leurs enfants sur ces sujets, les jeunes en direct mais aussi le fonctionnement entre professionnels sur les territoires.

→ **À travers le développement d'une activité de formation professionnelle certifiée Qualiopi, Fréquence Ecoles souhaite désormais agir directement sur la qualification des acteurs éducatifs.**

**Pour répondre aux besoins des professionnels, nous avons choisi de construire un catalogue articulé autour de 3 types de formation :**

- **Les formations "accompagnement professionnel"** pour développer des compétences d'accompagnement des professionnels
- **Les formations "intervention" pour intervenir** auprès de son public autour d'une thématique
- **Les formations "prise en main" pour intervenir** auprès de son public avec un dispositif de Fréquence écoles

**PSEUDONYME :**  
Un nom que l'on se choisit pour masquer son identité.

### Quelle adresse email choisir ?

Le choix de l'adresse email dépend de votre situation. Pour un usage personnel, privilégiez une adresse personnelle. Pour un usage professionnel, privilégiez une adresse professionnelle.

### 4 indicateurs de l'impact environnemental du numérique

L'impact du numérique sur la consommation d'eau pendant la fabrication et pendant l'utilisation.

Indicateur	Valeur
Consommation d'eau (EAU) pendant la fabrication	79 %
Consommation d'eau (EAU) pendant l'utilisation	21 %
Progression de l'indicateur	X 2,4

# 37 La data school du groupe Crédit du Nord vous propose la minute data, le rendez-vous de découverte de l'univers data. en 60 secondes chrono !

**UN MOT DE LA DATA**  
MALWARE (mal-ware) n.m. (anglicisme)  
Logiciel malveillant conçu pour s'insérer dans un système informatique afin de voler ou détruire des données. Son objectif est de nuire au système informatique de l'utilisateur pour accéder à l'information personnelle. **Signe = message personnel**

**LA DATA DANS L'ACTU**  
La sécurité de nos données, le combat de Max Scherger  
Mars 2022, le président de la Commission européenne et le président Biden ont annoncé un "accord de principe" sur un nouveau système de partage des données entre l'Union européenne et les États-Unis. Ce système permettra de partager des données de santé, de justice et de sécurité.

# 38 La data school du groupe Crédit du Nord vous propose la minute data, le rendez-vous de découverte de l'univers data. en 60 secondes chrono !

**UN MOT DE LA DATA**  
DATA STEWARD (data steward) n.m. (anglicisme)  
Responsable de l'organisation, de la gestion et de la qualité des données au sein d'une organisation. Le rôle du data steward est de garantir la conformité des données avec les réglementations en vigueur.

**LA DATA DANS L'ACTU**  
21 mai 2022, fin de la consultation publique sur "l'accès aux données, les fichiers et les données des véhicules" menée par l'ADEA. Le document est consultable sur le site de l'ADEA. Les données des véhicules sont des données sensibles et leur accès doit être contrôlé.

# Zoom sur la vente d'ingénierie pédagogique

Depuis des années, Fréquence écoles a développé une expérience solide de production pédagogique associée au sujet de l'éducation au numérique. Cette année, nous avons choisi de vendre nos services pédagogiques à des structures en recherche d'appui.

- La Mednum nous a sollicité pour mener une expérimentation à destination de PIX, afin de concevoir le modèle de tutoriels grand-public conçus pour une acculturation en ligne du grand public aux compétences numériques.
- À destination de l'ensemble des salariés d'un grand groupe bancaire, Data School porté par Le Chaudron propose des contenus pour mieux comprendre les mondes des datas de manière ludique et accessible. Nous avons dans ce cadre structuré un modèle de livrable et réalisé une série de podcasts.

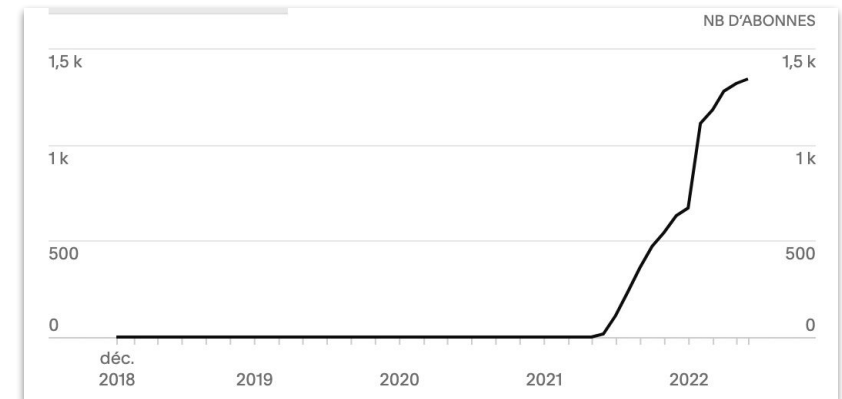
## Zoom sur notre diffusion de solutions pédagogiques ouvertes

### La ressource.cool

Le développement ouvert, en open source, des outils pédagogiques de Fréquence écoles est un parti pris fort de l'association depuis de nombreuses années. En 2022, l'association a souhaité réaffirmer son projet d'outillage des acteurs et **garantir l'accès libre à un certain nombre de ses ressources documentées en mettant en ligne un site sur inscription.**

- **Laressource.cool** nous permet aujourd'hui de mobiliser une large communauté autour des ressources de l'association, dans une mission d'intérêt général.
- Le développement de ce service a permis de formaliser **la politique de marque de nos ressources pédagogiques** et de clarifier le fonctionnement interne des licences ouvertes.

- **4600 visiteurs uniques en 2022**
- **1622 membres inscrits**
- **1350 abonnés à nos services**



**DES VIDÉOS - DES JEUX DE CARTES - DES SUPPORTS À PROJETER - DES JEUX EN LIGNE**

Des ressources différenciées, capacitanes, partagées en licence ouverte et libre.





## Zoom sur la location et la mise à disposition d'insupportable portable

**Des promesses particulièrement attrayantes :** réduction de la conflictualité dans les familles, dispositif autonome et interactif, outil de facilitation pour créer des espaces de discussions entre parents et ados, facilité de déploiement...

**Les structures qui ont accueilli l'exposition ont jugé l'outil positivement** même si l'importance d'assurer l'accompagnement des publics a rendu la promesse d'autonomie moins concrète qu'espéré.

Chaque mise à disposition est liée à une session de prise en main rapide permettant de découvrir les enjeux de parentalité liés à cet outil, même si plus de temps de passation pourrait s'avérer nécessaire.

**La principale difficulté identifiée : la mobilisation des familles qui sont les cibles du dispositif.**

- 2 jeux de l'exposition en circulation
- 13 structures l'ont accueillies en 2022
- 116 jours de location sur l'année

## L'ÉMERGENCE D'UN PÔLE RECHERCHE



En 2022, l'association a initié la création de son pôle recherche en produisant :

- **Un diagnostic sur la notion d'acculturation numérique**, au sein de l'Académie de Besançon, pour le compte de la Direction du Numérique Éducatif du Ministère de l'éducation Nationale
- **Une démarche de diagnostic partagé**, réalisée dans le cadre des priorités France 2030 et l'AMI Compétences et métiers d'avenir, pour **qualifier les besoins des enseignants et acteurs de l'école afin qu'ils puissent éduquer les élèves face à la transformation numérique en cours.**

Pour réussir ces deux missions, nous nous sommes appuyés sur un recrutement dédié, en embauchant Pauline Reboul, Docteure en sciences de l'information et de la communication.

Pour réussir cette construction d'un pôle recherche, nous avons fait le choix de travailler avec un réseau de professionnels.

Avec des professionnels militants, de l'éducation au numérique, expérimentés, pour multiplier notre capacité à agir sur les territoires :

- Sophie de Quatrebarbes, Antonin Cois, Louis Derrac et Bastien Masse de l'association Class'Code qui vise à former les professionnels de l'éducation à la pensée informatique

Avec 3 laboratoires de recherche et des enseignants chercheurs qui s'associent au développement de notre activité de recherche :

1. **Le laboratoire TECHNE** de l'Université de Poitiers spécialiste des techniques numériques par les acteurs de l'éducation.
2. **Le laboratoire IMSIC** de l'Université de Toulon, spécialiste des mutations sociotechniques
3. **Le laboratoire LINE** de l'Université de Nice, laboratoire d'innovation et numérique pour l'Éducation.

## Zoom sur le programme Acculturation numérique des enseignants



Face aux écarts d'appropriation entre enseignants autour du numérique éducatif et aux freins qu'ils et elles manifestent encore à s'en saisir, **nous avons cherché avec cette recherche-action à trouver les modalités d'accompagnement qui pourraient développer leur capacité à agir et à se saisir des ressources numériques.**

**Ce programme concernait les enseignants du premier degré au sein de territoires engagés dans une démarche TNE. Il visait à embarquer 80 enseignants pour consolider un modèle d'intervention distanciel, solide, documenté et pertinent pour engager les enseignants.**

- **5 séances** - en ligne - ont été réalisées
- **17 créneaux** ont été proposés
- Seulement **une trentaine d'enseignants** ont été mobilisés malgré le nombre de créneaux proposés et le soutien de l'institution au sein de l'Académie.

**Ce programme nous a permis d'évaluer l'intérêt et les limites d'un module d'acculturation numérique en ligne, et d'améliorer la documentation d'un dispositif désormais intégré dans nos ressources d'intervention, pour la sensibilisation des acteurs éducatifs aux questions numériques.**

**Les points suivants ont été observés, et ont été intégrés à nos méthodes d'intervention.**

- **Ne pas avoir peur de l'expérience technique :** Même si l'expérience reste peu habituelle pour la majorité des participants mais les difficultés techniques ont toutes été surmontées, en se donnant le temps du calage, avec des modalités d'animation dédiés du formateur
- **En une heure, ça tient si le déroulé permet de la flexibilité.** Le rythme et le déroulé de l'expérience s'est ajusté au cours des répétitions, et a réussi à se maintenir en ajustant la durée de certaines séquences.
- **Le créneau d'entre midi et deux reste intéressant pour la mobilisation.**

## Zoom sur le programme EDU2030

Nous défendons le développement de l'autonomie des élèves dans un monde numérique - de leur capacité à faire des choix éclairés -, soit en intervenant auprès d'eux, soit en accompagnant les communautés éducatives. Or nos expériences de terrain semblent montrer que cet objectif - devenu pourtant essentiel - a encore du mal à trouver sa place dans le cadre scolaire. **Le diagnostic que nous avons mené en 2022 visait à identifier les conditions à mettre en œuvre pour l'appropriation de l'éducation au numérique par les enseignants du premier degré.**

**Ce diagnostic nous a permis de :**

- **Construire des méthodes de diagnostic formatif**, impliquant et distribué au sein de 4 académies pilote : Lyon, Nice, Versailles et la Martinique.
- **Mener un important travail de clarification sur les finalités de l'éducation au numérique** et sur l'analyse des référentiels mobilisés au sein de l'Éducation Nationale.

- **170 enseignants mobilisés** dans le cadre de l'étude
- **3 comités de pilotage organisés** avec l'ensemble des parties prenantes en France, de l'éducation au numérique à l'école
- **4 webinaires scientifiques** pour interroger l'état de l'art et les différentes approches de la formation des enseignants en éducation au numérique.

**L'ensemble des ressources sont accessibles sur le site dédié : [www.edu2030.fr](http://www.edu2030.fr)**



## RETOUR SUR SUPER DEMAIN : L'ANNÉE DE LA MATURITÉ



Super Demain a cette année particulièrement tenu sa promesse, en mobilisant 465 professionnels et 5000 personnes du grand public pour son grand événement, organisé en Novembre 2022, à l'Hôtel de la Métropole de Lyon.

### Les 4 réussites de cette édition :

- Une communauté professionnelle renouvelée
- De nouveaux dispositifs éducatifs sur le corps et le numérique
- Un événement recentré sur l'éducation au numérique des moins de 13 ans et leurs parents, pour clarifier le propos.
- Une campagne de communication (très) impactante

Par ailleurs, les 15 collèges mobilisés en début d'année civile, ont permis de sensibiliser 94 classes soit 2 300 élèves au dispositif pédagogique REZO.



## Zoom sur le grand public de Super Demain

La fréquentation de cette année a fait la preuve de l'intérêt manifeste pour l'éducation aux médias numériques des parents comme des professionnels mais aussi d'un savoir faire de Fréquence écoles pour la mobilisation du grand public.

# 94%

de personnes viennent  
de la Métropole de Lyon  
(dans la continuité de l'année  
2021)

# 85%

de personnes n'étaient  
jamais venus à Super  
Demain

# 95%

du grand public a aimé l'  
événement (Et 30%  
le déclare génial !!!)

# 5 000

personnes mobilisées





## Zoom sur les professionnels de Super Demain

Cette année, l'édition a bénéficié d'une implication importante de partenaires - experts et acteurs territoriaux - autour de la programmation.

Nous nous félicitons en particulier de :

- la forte mobilisation des pros et de leur grande satisfaction
- la production de ressources capacitantes, diffusées dans le cadre de la communication, pour défendre nos sujets
- les sujets (prospectifs) développés dans une programmation diversifiée et participative



465

professionnels participants

78%

des professionnels participaient à Super Demain pour la première fois.

- 51,6% des professionnels venaient de la Métropole de Lyon
- 28% de la région AURA
- 20% hors de la région AURA

## LE DÉVELOPPEMENT DE L'ACCOMPAGNEMENT TERRITORIAL



Depuis les démarches de “Mini Demain” en 2017, nous avons consolidé un programme pour soutenir le développement des politiques d'éducation au numérique des territoires.

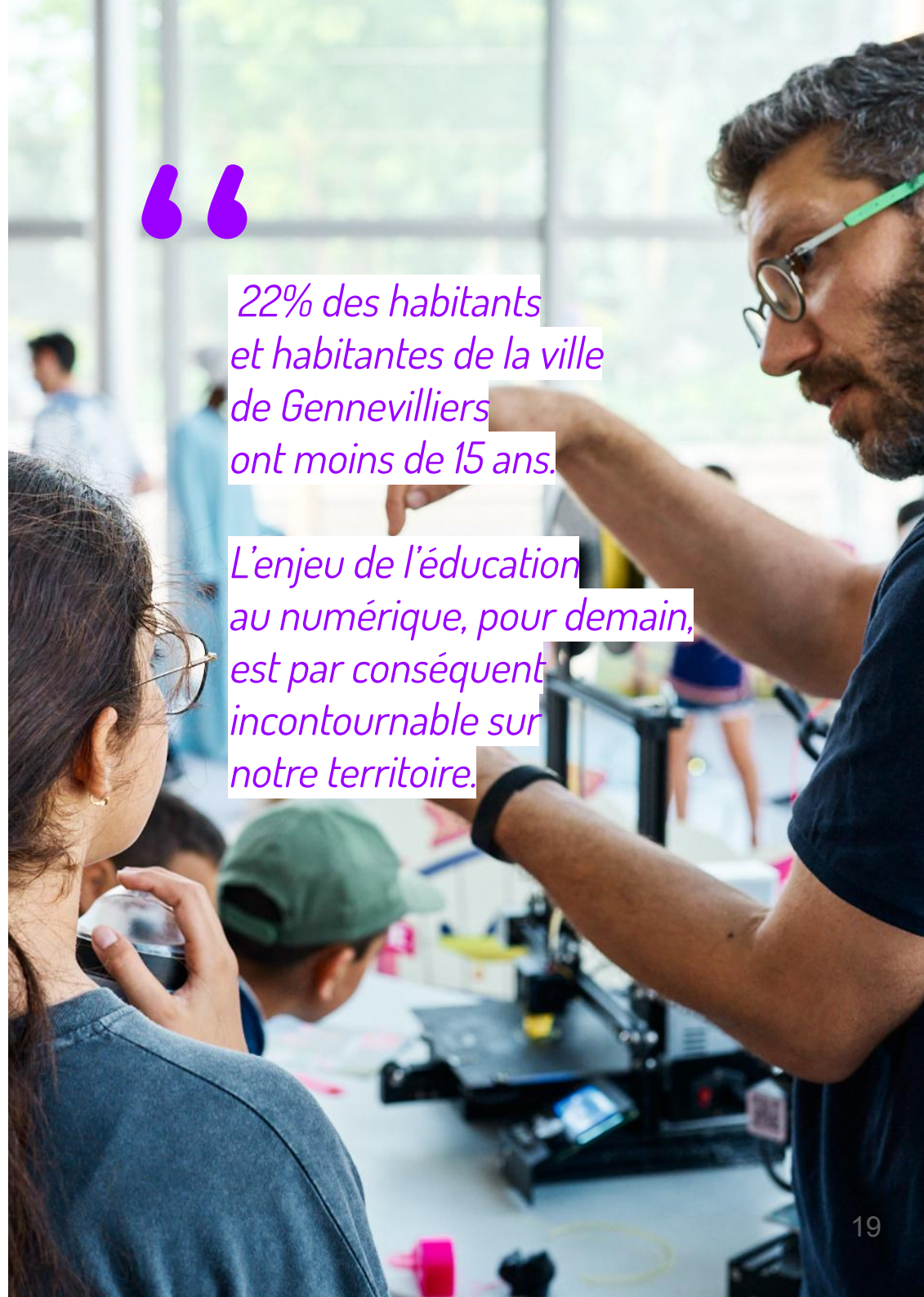
Notre accompagnement s'appuie sur deux objectifs :

- **Généraliser les pratiques éducatives favorisant l'autonomie des publics dans les mondes numériques**, tout en luttant contre les inégalités territoriales, économiques, sociales.
- **Proposer des méthodes innovantes, impliquant l'ensemble des acteurs de l'éducation et de l'inclusion** : les associations, les services jeunesse, éducation et politique de la ville de la collectivité, les acteurs de la médiation numérique, l'éducation nationale.



*22% des habitants et habitantes de la ville de Gennevilliers ont moins de 15 ans.*

*L'enjeu de l'éducation au numérique, pour demain, est par conséquent incontournable sur notre territoire.*





## Zoom sur l'accompagnement du projet La Maille

Avec le cofinancement de la Banque des territoires, la ville de Gennevilliers a été le premier territoire à s'engager dans la démarche d'accompagnement La Maille. Grâce à un co-pilotage essentiel, mené par deux acteurs de la ville aux côtés des équipes de Fréquence écoles, la première phase du programme s'est concrétisée en 2022.

Elle s'articule autour de plusieurs enjeux :

- Mobiliser les différents acteurs du territoire concernés par l'éducation au numérique
- Établir un état des lieux autour d'un questionnaire, d'entretiens et d'un atelier en présentiel afin de comprendre (avec finesse) les besoins exprimés (et les stéréotypes associés) pour élaborer un programme de formation utile pour les pros engagés.
- Proposer un schéma de gouvernance impliquant différents décideurs et professionnels afin que le fruit de cet accompagnement d'un an puisse perdurer.

“

Le projet **La Maille** a retenu notre attention parce que c'est un projet qui incarne parfaitement nos convictions : les actions de **Fréquence écoles** sont très bien implantées sur le territoire. L'association a su structurer un écosystème d'acteurs autour du projet et permet ainsi de mutualiser les forces et de démultiplier les impacts.

La Maille s'attarde à accompagner les publics les plus en besoin et garantit une éducation aux médias inclusive, en faveur de l'égalité des chances, de l'émancipation et de la capacité à agir.

— Julie Stein

Chargée de projets éducation pour La Banque des Territoires



EN 2022, QUEL  
DÉVELOPPEMENT  
DES ACTIVITÉS DE  
FUTUR COMPOSÉ ?



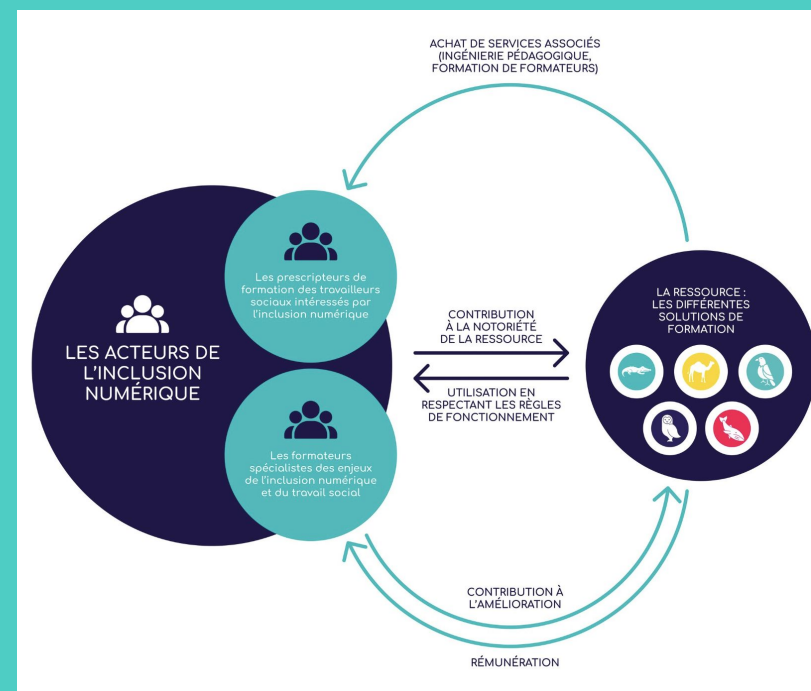
## ESJA : LE DÉVELOPPEMENT D'UN COMMUN



Le modèle d'ouverture du commun de [etsijaccompagnais.fr](https://etsijaccompagnais.fr) a été particulièrement mis à contribution cette année et a permis la création et la consolidation de nouvelles distributions :

- **La version ÉPERVIER** : distribution développée pour le réseau Information Jeunesse
- **La version DROMADAIRE** : distribution portée pour la Métropole de Lyon
- **La version BALEINE** : distribution régionale en AURA développée pour le CNFPT

Par ailleurs, le site [etsijaccompagnais](https://etsijaccompagnais.fr) a été retravaillé, dans le cadre d'un accompagnement global d'Inno3 sur la gestion des communs et a permis de formaliser les règles de fonctionnement de la ressource.



**3 200 personnes**  
ont été formées en 2022,  
à la formation etsijaccompagnais.





**LE BILAN DE NEC 21.**  
UN LIVRABLE PRODUIT EN 2022  
**EN 1500 EXEMPLAIRES**

## NEC : UNE NOUVELLE ÉDITION MOBILISATRICE



À l'initiative de l'ANCT et de la MedNum, Numérique en commun[s] est la démarche qui permet de construire un numérique d'intérêt général : ouvert, inclusif, durable et éthique.

En 2022, pour la 3ème année, (Fréquence écoles puis Futur composé) ont animé la démarche globale autour d'un temps fort réunissant une communauté de professionnels qui agissent au quotidien pour un numérique d'intérêt général.

L'événement au Stade Bollaert à Lens a permis de positionner NEC comme l'événement incontournable au niveau national et a mobilisé

→ **1 900 participants et participantes**



**Pour 87 %  
des participants,**  
NEC est l'événement  
de référence  
du numérique  
d'intérêt général



**Mardi 27 septembre**  
Journée OFF  
450 personnes

*CNFS, Hubs, Incubateur  
des territoires,  
Lauréats NINE*



**4400**

personnes  
en stream sur  
le live CNFS



**850**

personnes  
en stream lors  
de la plénière  
d'ouverture



**500**

personnes  
lors du cocktail



**750**

personnes  
en stream lors  
de la plénière  
de clôture

**Mercredi 28 et  
jeudi 29 septembre**  
Journées NEC

1700 personnes inscrites

228 intervenants  
et intervenantes

60 personnes  
à l'organisation

## LE DÉVELOPPEMENT DE LA VENTE DE DISPOSITIFS CLEFS EN MAIN



Face aux nombreuses demandes d'outillage des professionnels de l'éducation, **Futur Composé a réussi à produire en moyenne série et à vendre certains de ces dispositifs** : *Educonum, l'exposition insupportable portable, Data Island, Dessous d'Internet* etc...

- 27 dispositifs vendus
- 12 valises Educonum

L'organisation de ce pôle a été réalisée en lien avec le déploiement des formations professionnelles portés par Fréquence écoles.

Nous avons accompagné certaines collectivités ayant acquis des dispositifs, **à développer un plan de mutualisation des ressources** afin que plusieurs acteurs d'un même territoire puissent s'en saisir.

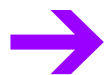




L'ÉQUIPE  
ET LA VIE  
ASSOCIATIVE



## UNE ÉQUIPE QUI S'ÉTOFFE ET SE STRUCTURE



2021 avait été l'occasion d'organiser un grand séminaire réunissant salariés, collaborateurs et membres du CA de Fréquence écoles afin de bâtir une vision commune du projet et formuler les chantiers prioritaires pour l'association.

En 2022, Fréquence écoles continue de structurer son organisation en recrutant **deux directeurs adjoints** aux côtés de Dorie Bruyas ainsi qu'**une chargée de production** pour répondre à la montée en charge du pôle événementiel. Le pôle d'ingénierie pédagogique s'est aussi consolidé et un plan de formation individuel à été initié..

**L'équipe opérationnelle se compose désormais de 10 personnes (bientôt 12 !), de nombreux collaborateurs, intervenants et formateurs investis dans le projet.**



***Nous avons également engagé un travail passionnant animé par l'ADASI pour écrire une feuille de route stratégique à 3 ans... La structuration de l'équipe et cet accompagnement par des experts nous permettront de répondre aux grands défis de demain !***

**— Dorie Bruyas**  
Directrice de Fréquence écoles

## DES INTERVENTIONS POUR PARTAGER NOTRE VISION



Cette année 2022 a permis de nombreuses participations au sein de réseaux diversifiés et réaffirmer l'expertise de Fréquence écoles :

- **Une intervention lors de AIR22**, la grande journée annuelle de la CNIL
- **Une intervention lors de la rencontre de la MGEN** des ambassadeurs numériques
- **Un article au sein des cahiers jeunesse des quartiers populaires**, publié par le LABO DSU
- **Une intervention sur l'éducation à l'information**, lors des rencontres annuelles du Ministère de la culture à la Cité des Sciences
- **Une présentation de dispositifs pédagogiques à l'ENPJJ** de Roubaix

- **Une intervention aux Rencontres du Pôle Auvergne Rhône-Alpes** d'éducation aux images organisées par LUX Scène Nationale
- **Une intervention lors d'EMIDIA** à Chamonix
- Une visite des services dans nos locaux, de **la Direction du Numérique en Santé**, pour découvrir nos dispositifs
- L'intervention de lancement de la journée edtech organisée par **la Banque des territoires à Paris**
- La co-animation du groupe outillage de l'inclusion numérique du **Conseil National de Refondation**
- L'élection de Dorie, en tant que Présidente de **la Mednum, la coopérative nationale de l'inclusion numérique.**

## LES MEMBRES DU CONSEIL D'ADMINISTRATION



### PRÉSIDENTE

— Dominique Mégard-Marchalot  
Retraitée, journaliste et spécialiste de la communication territoriale

### SECRÉTAIRE

— Pascal Meriaux  
Formateur à la DANE

### TRÉSORIER

— Cédric Lambert  
Chef de projet numérique

### MEMBRES DU CA

#### — **Samy Rabih**

Lead Développeur PHP chez BVA

#### — **Faouzi Boughida**

Scénariste et concepteur de jeu

#### — **Kimi Do**

Cheffe de projets transmedia Canopé

#### — **Kévin Remy**

Resp dev ADEA Bourg en Bresse

#### — **Valentine Favel Kapoian**

Formatrice en éducation aux médias à l'INSPE

### MEMBRES DU CA /PARTENAIRES

#### — **L'association Zoomacom**

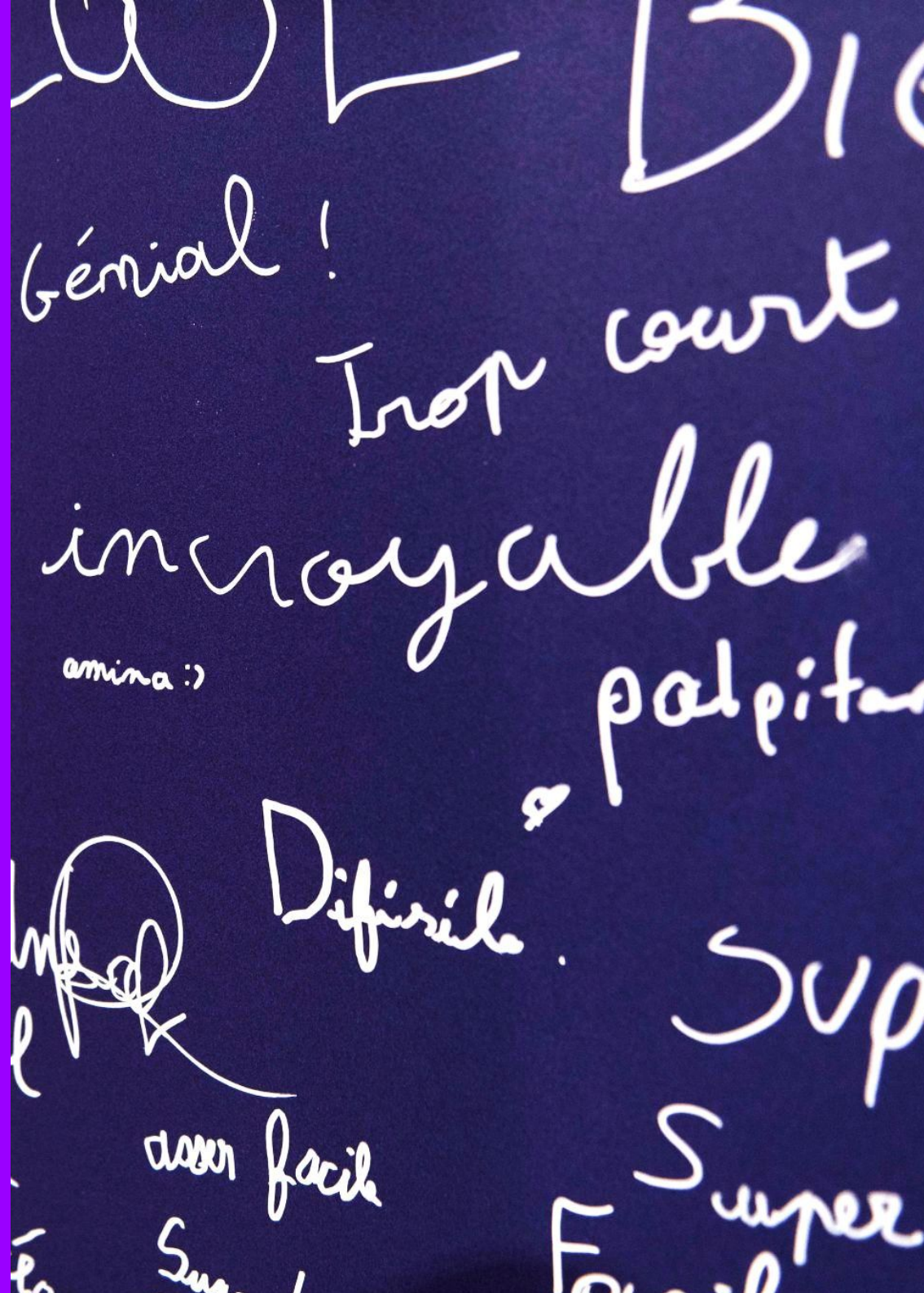
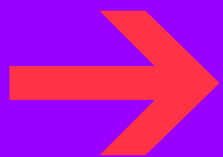
représentée par Antoine Durigan Cueille, son directeur

#### — **Le CRIJ AUvergne-Rhône-Alpes**

représenté par Isabelle Kuntz, sa directrice



**NOS AMBITIONS  
POUR 2023**



## POUR FRÉQUENCE ÉCOLES



Construire le cadre d'une nouvelle convention pour Super Demain, en augmentant l'impact de nos interventions pour le territoire

Formalisation d'une offre complète d'accompagnement des territoires  
- La Maille et Super Demain Hors les Murs -

Formalisation d'un commun pédagogique autour du dispositif REZO en lien avec l'animation d'une communauté d'acteurs

Acquisition d'un nouveau local de travail et réflexion sur un projet structurant au sein des locaux actuels

## POUR FUTUR COMPOSÉ



Développement d'un Pôle Recherche. Ce pôle permettra de répondre à des marchés mais également de travailler l'évaluation et l'impact des activités existantes de Fréquence écoles.

Mise en place de projets distribués en lien avec des partenaires pour penser le changement opérateur > expert en charge de la formation des acteurs

“

***Et si on  
construisait 2023,  
ensemble ?***

”

